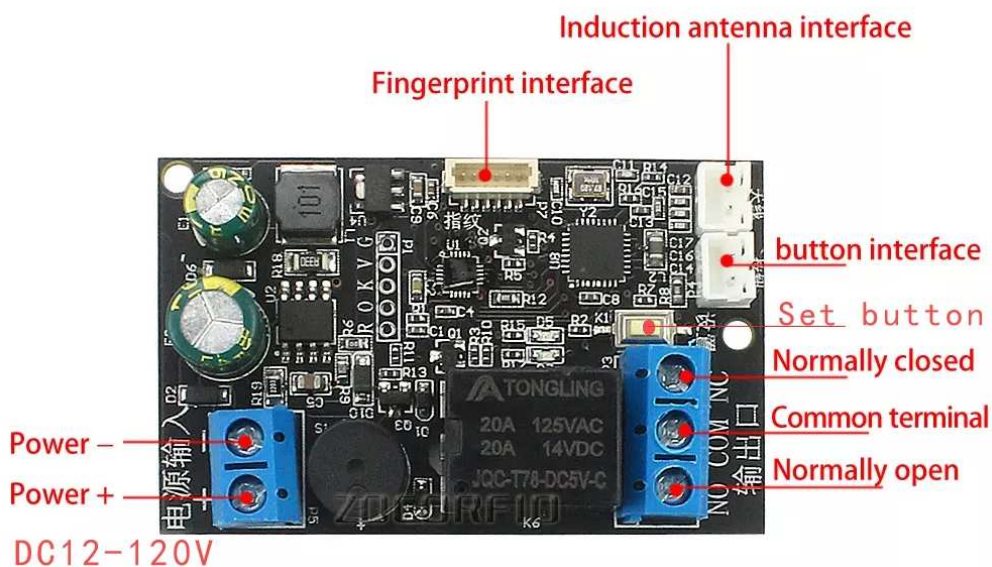


# Manuale utente scheda di controllo per impronte digitali e NFC

## Introduzione alle funzioni

- La scheda di controllo è compatibile con una tensione DC10-DC120V; supporta un carico di corrente massimo di 10A
- Il modulo di impronte digitali standard può memorizzare 50 impronte digitali; può essere aggiornato a 300 o 500 impronte digitali
- È possibile selezionare tre modalità di funzionamento:
  - modalità jog (Pulsante)
  - modalità autobloccante
  - modalità di accensione.
- Il tempo di uscita della modalità jog può essere regolato e l'uscita può arrivare fino a 15 minuti.
- Relè NO e NC
- Supporta:
  - sblocco della scheda IC
  - sblocco NFC del telefono cellulare (il telefono cellulare deve attivare la funzione NFC)
  - sblocco delle impronte digitali

## SCHEMA ELETTRICO



Schema elettrico dell'apparecchiatura di controllo relè DC 12V

# Modalità di funzionamento

## RESET DI FABBRICA

Quando accendete il circuito la prima volta il sistema è in modalità demo, cioè è possibile utilizzare qualsiasi impronta digitale per azionare il relè, mentre i chip RFID sono stati già memorizzati, di conseguenza prima di iniziare ad utilizzare il sistema va RESETTATO

Seguire la seguente operazione per resettare il circuito:

1. alimentare il circuito
2. tenere premuto il pulsante di impostazione sul pannello di controllo per più di 10 secondi
3. si accenderanno contemporaneamente, di ROSSO il led sul pannello di controllo, di BIANCO il led sul sensore di impronte digitali
4. a questo punto, rilasciare il pulsante di impostazione e il led del modulo impronte digitali si accenderà VERDE per 1 secondo, ciò significa che l'eliminazione è avvenuta correttamente

A reset avvenuto tutte le impronte digitali e le impostazioni verranno ripristinate alle impostazioni di fabbrica.

## IMPRONTE DIGITALI

### AGGIUNGI IMPRONTA DIGITALE DI TIPO AMMINISTRATORE

E' possibile impostare fino a n.10 impronte digitali di tipo amministratore.

Per impostare l'impronta digitale di tipo amministratore seguire la seguente procedura (guarda il led posto sul sensore di impronte, sentirete un bip o sequenza di bip per indicare l'avvenuta operazione):

1. porsi nello stato di fabbrica, cioè il circuito è stato resettato (non ci sono impronte memorizzate)
2. premere il dito sul sensore finché il led sul sensore non si illumina di colore GIALLO per poi passare a lampeggiare di GIALLO, questo vuol dire che è pronto a leggere l'impronta digitale
3. a questo punto, premere nuovamente il dito sul sensore, il led diventerà BLU e poi lampeggerà di GIALLO
4. ripetere la pressione del dito sul sensore finché il led diventa VERDE, questo vuol dire che l'impronta è stata correttamente aggiunta
5. se si accende il led ROSSO significa che l'inserimento non è riuscito e va ripetuto
6. successivamente il led lampeggia di GIALLO per indicare che è possibile inserire altre impronte di tipo amministrativo ripetendo i passi dal 3 al 4
7. se invece non si fa nulla, il led lampeggerà di GIALLO per circa 5 secondi dopo di che si spegne, questo indica la fine della procedura di inserimento delle impronte di tipo amministratore

### AGGIUNGI IMPRONTA DIGITALE UTENTE ORDINARIA

E' possibile inserire impronte digitali di tipo utente, per fare questo seguire i seguenti passi:

1. con una impronta digitale di tipo amministrativa premere sul sensore per circa 10 secondi

2. si accenderà prima il led GIALLO e successivamente il led ROSSO, a questo punto togliere il dito
3. il led ROSA inizierà a lampeggiare, questo indica che è iniziata la procedura di rilevamento dell'impronta digitale di tipo utente
4. premere il dito con l'impronta utente sul sensore, si accenderà il led BLU ogni volta che il dito viene premuto
5. ripetere la pressione del dito finché il led diventa VERDE, questo vuol dire che l'impronta è stata correttamente aggiunta
6. se si accende il led ROSSO significa che l'inserimento non è riuscito e va ripetuto
7. il led ROSA lampeggia per indicare che è possibile inserire altre impronte di tipo utente ripetendo i punti dal 4 al 5
8. se invece non si fa nulla, il led ROSA lampeggerà per circa 5 secondi dopo di che si spegne, questo indica la fine della procedura di inserimento delle impronte di tipo amministratore

## **ELIMINAZIONE DI TUTTE LE IMPRONTE DIGITALI**

E' possibile eliminare tutte le impronte digitali memorizzate, seguire i seguenti passi:

1. con una impronta digitale di tipo amministrativo premere il sensore di impronte per circa 15 secondi senza rilasciare
2. si accende prima il led GIALLO, poi si accende il led ROSA
3. nel momento che si accende nuovamente il led GIALLO, togliere il dito dal sensore
4. il led GIALLO lampeggia a questo punto si è nell'operazione di eliminazione di tutte le impronte digitali
5. premere sul sensore di impronte digitali qualsiasi un dito, si accende il led VERDE per circa 3 secondi
6. a questo punto tutte le impronte digitali sono state eliminate correttamente.

(Dopo l'eliminazione, il pannello di controllo è in modalità demo, è possibile utilizzare qualsiasi impronta digitale per sbloccare)

## **ELIMINAZIONE DI UNA SINGOLA IMPRONTA DIGITALE**

Utilizzare l'impronta digitale dell'amministratore per premere per circa 25 secondi senza rilasciare. La luce gialla si accende prima, poi si accende la luce rosa; la seconda volta che si accende la luce gialla, si accende la luce rosa e poi si accende la luce bianca, quindi rilasciare il dito. La luce bianca lampeggia in questo momento. Accedere per eliminare una singola operazione di impronta digitale e premere l'impronta digitale da eliminare in questo momento; la luce verde è accesa per indicare che l'eliminazione è avvenuta correttamente. Al termine dell'eliminazione, si uscirà automaticamente se non si esegue alcuna operazione per circa 5 secondi.

## **SBLOCCO CON IMPRONTA DIGITALE**

1. Premere il sensore con un dito con impronta digitale valida
2. quando il led sul sensore è VERDE, significa che l'impronta è stata riconosciuta
3. quando il led sul sensore è ROSSO, significa che l'impronta NON è stata riconosciuta

# **TAG e NFC**

## **AGGIUNTA TAG AMMINISTRATORE**

(supporta lo sblocco NFC del telefono cellulare)

Dopo aver ripristinato le impostazioni di fabbrica, il primo TAG impostato è il TAG amministratore ed è possibile impostare solo un TAG amministratore. Si prega di conservare correttamente il TAG amministratore.

Il TAG amministratore può essere utilizzato anche per sbloccare normalmente.

## **AGGIUNTA DI UN TAG UTENTE E AMMINISTRATORE (solo la prima volta)**

Per aggiungere TAG utente seguire i seguenti passi:

1. Passare il TAG amministratore sul sensore RFID e non rimuoverlo
2. Attendere circa 5 secondi fino a sentire il cicalino emettere 5 bip, quindi rimuovere il TAG amministratore
3. A questo punto, passare sul sensore RFID il TAG utente, il cicalino emetterà un bip di conferma
4. È possibile aggiungere altri TAG utente ripetendo il passo XXX
5. Se invece si vuole terminare l'attività, ripassare il TAG amministratore sul sensore RFID

## **ELIMINARE UN SOLO TAG UTENTE**

Verificare prima il TAG amministratore. Una volta completata la verifica, continuare a rilevare il TAG utente, non rimuoverla. Attendere circa 10 secondi per sentire il cicalino emettere 10 segnali acustici, quindi rimuovere il TAG amministratore e passare il TAG utente da eliminare. L'eliminazione è avvenuta con successo. Successivamente, il cicalino emette un tono di avviso per l'eliminazione avvenuta con successo. A questo punto, è possibile continuare a eliminare il TAG utente successiva. Se si desidera terminare l'eliminazione, passare nuovamente il TAG amministratore per uscire dall'eliminazione del TAG utente

## **ELIMINARE TUTTI I TAG**

(inclusi i TAG amministratore e i TAG utente)

Verificare prima il TAG amministratore. Dopo che la verifica è andata a buon fine, continuare a rilevare il TAG amministratore e non rimuoverlo, attendere circa 15 secondi per sentire il cicalino emettere 15 segnali acustici, quindi rimuovere il TAG amministratore. A questo punto, strisciare nuovamente il TAG amministratore. Il cicalino emette un tono di avviso per l'eliminazione avvenuta correttamente. A questo punto, tutti TAG vengono eliminate ed è possibile strisciare qualsiasi TAG per aggiungerla come nuovo TAG amministratore.

## CAMBIO MODALITÀ DI FUNZIONAMENTO

Con il circuito alimentato, premere il pulsante di impostazione, il led sul pannello di controllo lampeggerà di BLU:

- **La luce BLU lampeggia una volta:** rappresenta la modalità di autobloccaggio (ON-OFF). A questo punto, premere il dito per accenderlo, rilasciarlo e premere nuovamente l'impronta digitale per spegnerlo.
- **La luce BLU lampeggia due volte:** rappresenta la modalità jog (Pulsante). A questo punto, premere il dito per accenderlo e, dopo averlo rilasciato, si spegnerà automaticamente dopo aver raggiunto il tempo di ritardo impostato (l'impostazione predefinita è lo spegnimento dopo 1 secondo).
- **La luce BLU lampeggia tre volte:** rappresenta la modalità di accensione. A questo punto, tenere premuto il dito e rimarrà aperto, per poi essere disconnesso dopo aver rilasciato il dito

## Regolazione del tempo di ritardo della modalità di avanzamento

Prima di spegnere, premere il tasto di impostazione del pannello di controllo, non allentarlo, quindi accendere; dopo aver atteso che la luce rossa e la luce blu del pannello di controllo si spengano, rilasciare il dito, quindi premere il tasto di impostazione per vedere la luce rossa lampeggiare e il numero di lampeggi corrisponde alla durata del ritardo; premere il pulsante di impostazione per diversi tempi di lampeggio. Quando il tempo è impostato sul tempo richiesto, premere l'impronta digitale e verrà salvato automaticamente dopo la verifica con esito positivo.

La luce rossa lampeggia:

- una volta rappresenta un ritardo di 300 ms
- due volte per 600 ms
- 3 volte rappresenta 1 s
- 4 volte rappresenta 2 s
- 5 volte rappresenta 3 s
- 6 volte rappresenta 4 s
- 7 volte rappresenta 5 s
- 8 volte rappresenta 10 s
- 9 volte rappresenta 60 s
- 10 volte rappresenta 15 minuti